

# Özel Sektör Tahvilleri Bilgilendirme Sunumu



PhillipCapital  
Your Partner In Finance

Phillip Capital Turkey  
Istanbul

# İçindekiler

<b>Kısaca Özel Sektör Tahvili / Bonosu</b>	<b><i>Sayfa 2</i></b>
<b>Neden Özel Sektör Tahvili / Bonosu?</b>	<b><i>Sayfa 3</i></b>
<b>Özel Sektör Borçlanma Aracı Piyasa Yapısı ve Gelişimi</b>	<b><i>Sayfa 4</i></b>
<b>Güçlü Yurtiçi Talep</b>	<b><i>Sayfa 5</i></b>
<b>Süreç ve Adımlar</b>	<b><i>Sayfa 6</i></b>
<b>Tahvil / Bono Arz Masrafları</b>	<b><i>Sayfa 8</i></b>
<b>İkincil Piyasada İşlem</b>	<b><i>Sayfa 10</i></b>
<b>SPK Başvurusu için Gerekli Belgeler</b>	<b><i>Sayfa 11</i></b>
<b>Borsa İstanbul Başvurusu için Gerekli Belgeler</b>	<b><i>Sayfa 13</i></b>
<b>MKK Başvurusu için Gerekli Belgeler</b>	<b><i>Sayfa 15</i></b>
<b>Bilgi Paylaşım Gereklilikleri</b>	<b><i>Sayfa 16</i></b>
<b>İhraç Limitleri</b>	<b><i>Sayfa 21</i></b>

# Kısaca Özel Sektör Tahvili / Bonosu

- Tahvil veya bono, şirketlerin banka kredisi dışında sermaye piyasasından borçlanmalarına imkan sağlayan bir enstrümandır.
- Tahvillerin vadesi 365 gün veya daha uzun, bonoların vadesi ise 364 günden az veya 30 günden daha uzundur.
  - Son dönemde gerçekleştirilen özel sektör tahvil ihraçları genelde iki yıl vadeli olurken, mevcut piyasa koşullarında üç yıl vadeye kadar bir ihracın mümkün olduğunu düşünmekteyiz.
- Tahvil veya bono ihracı, halka arz ile ya da halka arz edilmeksizin borsa dışında nitelikli yatırımcıya\* satış ve/veya tahsisli satış suretiyle gerçekleştirilebilir.
- Nitelikli yatırımcıya satış ve tahsisli satışlarda izahname düzenlenmesi gerekmemektedir.
- Nitelikli yatırımcılara yapılacak satışlarda ilgili menkul kıymetler Borsa İstanbul'un onayı doğrultusunda ilgili pazarda kot dışı olarak işlem görebilmektedir.
- Yeni Sermaye Piyasası Araçlarının Satışı Tebliği kapsamında tahsisli olarak satılmak üzere ihraç edilen sermaye piyasası araçları borsada işlem göremez. Tahsisli olarak satılan sermaye piyasası araçlarını belirli bir anda elinde bulunduran yatırımcıların sayısının 150'yi geçmemesi esastır.
- Halka arz edilmeksizin satış yöntemiyle gerçekleştirilecek bir ihracın 1-1,5 ay içerisinde tamamlanması mümkündür.
- Anapara ve faiz ödemesi ihraççıya bağlı olup faiz oranı, tahvillerde her 3 ya da 6 ayda bir belirlenecek gösterge faiz oranı üzerine belirlenen ek getirinin eklenmesi ile hesaplanacaktır.

\* *Nakit mevduatlarının ve sahip olduğu sermaye piyasası araçlarının da dâhil olduğu finansal varlıkları toplamının 1.000.000 Türk Lirası tutarını aşan yatırımcılar.*

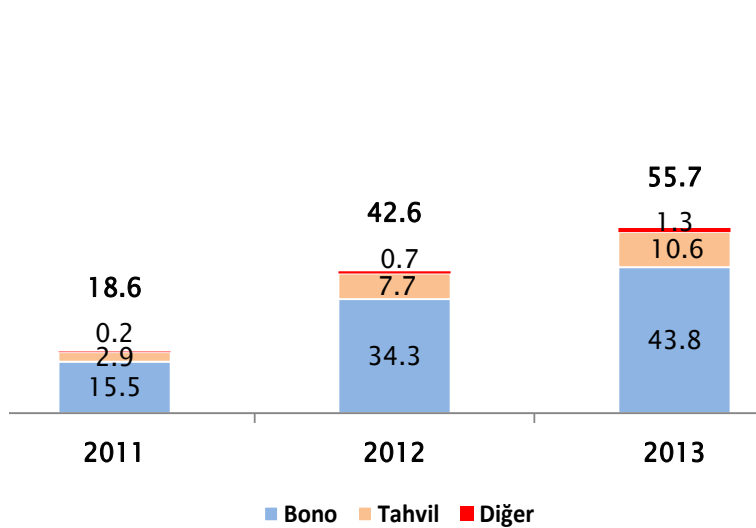
# Neden Özel Sektör Tahvili / Bonosu?

- Kredi piyasasının limitlerinin olması nedeniyle tahvil veya bono ihracı şirketler için alternatif bir borçlanma kaynağıdır.
- Mevcut piyasa koşullarında bankacılık sistemi üzerinden sağlanacak kredilere göre daha uygun maliyetli ve daha uzun vadeli borçlanma imkanı sağlamaktadır.
- Şirketler, tahvil veya bono ihracıyla kaynaklarını çeşitlendirme imkanı sağlamanın yanında kredi karşılığında verdikleri teminat yükümlülüklerine katlanmamaktadır.
- İhraç edilecek tahvil veya bonoların piyasada işlem göreceği olması şirketin bilinirliğini artıracaktır.

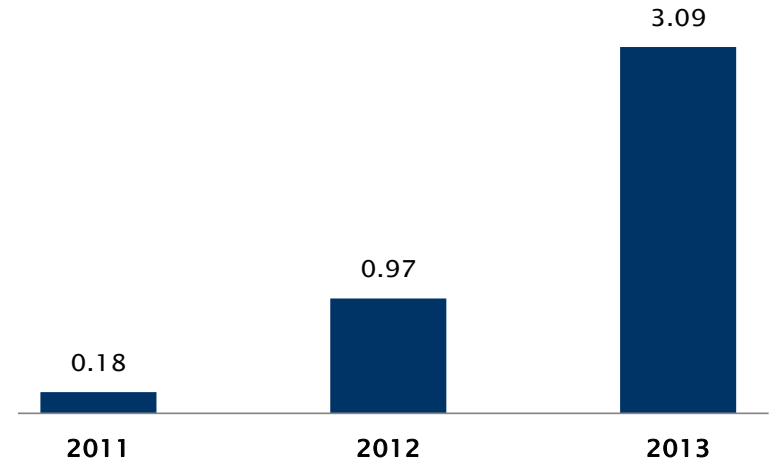
# Özel Sektör Borçlanma Aracı Piyasa Yapısı ve Gelişimi

- Türkiye'deki borçlanma araçları piyasası, SPK'nın farklı borçlanma araçlarının ihracına izin vermesiyle 2011 yılında 2010'a göre yaklaşık 9 kat büyüyerek 18.6 milyar TL'ye ulaşırken 2012 yılında ise %130 büyüyerek 42.6 milyar TL'ye ve 2013 yılında %31 büyüyerek 55.7 milyar TL'ye ulaşmıştır.
- Finans sektörü haricindeki özel sektör şirketleri borçlanma aracı ihracı 2013 yılında, 2012 yılına göre 3.2 kat büyüyerek 3.09 milyar seviyesine ulaşmıştır. 2012 yılında ise 2011 yılında göre 5.4 kat artış gösterip 0,97 milyar TL'lik bir seviyeye gelmiştir.

2011 – 2013 Pazar Büyüklüğü (Milyar TL)



Finansal Kurum Haricindeki Borçlanma Aracı İhraçları (Milyar TL)



1. «Diğer» ihraçlar kalemi Varlığa Dayalı Menkul Kıymet (VDMK), Varlık Teminatlı Menkul Kıymet (VTMK) ve Kira Sertifikası ihraçlarını göstermektedir.

# Güçlü Yurt İçi Talep

- Cazip ek getiri oranları nedeniyle piyasada özellikle banka dışı özel sektör borçlanma araçlarına yönelik yüksek bir iştah oluşmaktadır.
- Bu nedenle, özel sektör şirket bono/tahvil ihraçları artmakta ve yatırımcılar bu piyasaya yönelmektedir.
- Emeklilik fonlarının büyüklüğünün yılda ortalama %25 oranında artarak 2020 yılında 115 milyar TL'ye ulaşması beklenmektedir. Yüksek büyüme ve bu fonların yapılarındaki mevduat oranı kısıtlamalarından dolayı alternatif yatırım araçlarına olan ilgi artacaktır.

# Süreç ve Adımlar

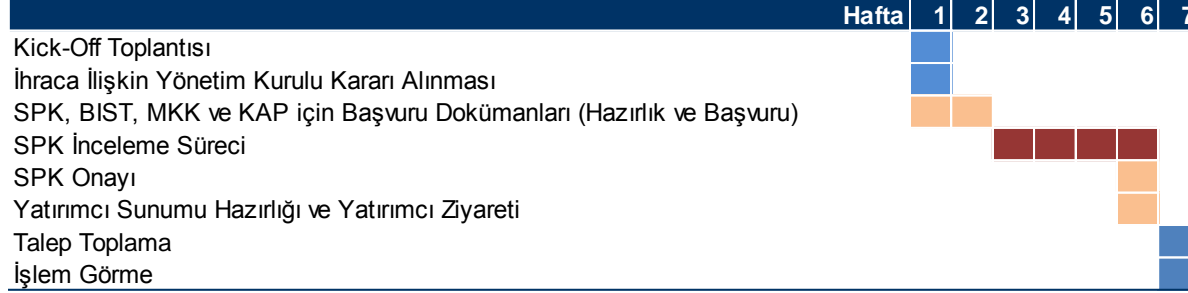
Tahvil ihracı, halka arz yolu ile ya da halka arz edilmeksizin (nitelikli yatırımcıya satış / tahsisli satış) satış suretiyle gerçekleştirilmektedir.

## a) Hazırlık ve Süreç:

1. Tahvil/Bono ihracına dair Yönetim Kurulu Kararı alınması (Genel Kurul'un Yönetim Kurulu'nu yetkilendirmiş olması durumunda)
2. SPK, Borsa İstanbul, MKK ve KAP başvurusu için gerekli dokümanların hazırlanması
3. SPK, Borsa İstanbul, MKK ve KAP başvurusunun yapılması
4. SPK inceleme süreci ve onayı (SPK onay süreci takriben 4 hafta sürmektedir)
5. Yatırımcı sunumunun hazırlanması
6. SPK ihraç onayı
7. İhraç belgesinin Şirket'in internet sitesinde ve KAP'ta yayımlanması
8. Yatırımcı Ziyaretleri
9. ISIN kodu başvurusu ve MKK ihraç belgelerinin hazırlanması
10. Talep Toplama
11. Alım-satımın başlaması / günlük kotasyonların belirlenmesi

# Süreç ve Adımlar (devam)

## Tahvil / Bono Arz Zaman Planı



*Bankalar ve finansal kurumların BDDK ihraç limiti görüşü için başvuru yapması gerekmektedir.*

Başvuruya ilişkin ihraç belgesinin SPK tarafından alınmasının ardından\*;

T

İhraç bilgilerinin (tutar, faiz, vade vb.) belirlenmesi ile birlikte ihraca ilişkin Takasbank ve MKK tarafında gerekli işlemlere başlanır.

T + 2

Nitelikli yatırımcıya satış / tahsisli satış sürecinin başlaması

T + 4

Menkul kıymetlerin müşteri hesaplarına geçmesi ile birlikte vade başlangıcı

*\*İhraç takvimindeki süreler iş günlerini ifade etmektedir.*

### b) Satış

- İhraç edilecek tahvil veya bono PhillipCapital tarafından en iyi gayret aracılığıyla (halka arz edilerek ya da halka arz edilmeksizin nitelikli yatırımcıya\* satış / tahsisli satış) satılacaktır.



# Tahvil/Bono Arz Masrafları

## ➔ SPK Kurul Kayıt Ücreti\*

İhraç tutarı üzerinden: - Vadesi 179 güne kadar olanlar için on binde beş

- Vadesi 180 gün ile 364 gün arasında olanlar için on binde yedi,
- Vadesi 365 gün ile 730 gün arasında olanlar için binde bir
- Vadesi 730 günden daha uzun olanlar için binde iki

\*5411 sayılı Kanunda tanımlanan banka ve finansal kuruluşlar, 6361 sayılı Kanunda tanımlanan şirketler, yurt dışında yerleşik ihraççılar haricindeki ihraççılar için Kurul ücretinin hesaplanmasında, yukarıda belirtilen oranların yüzde yetmiş beşi esas alınır.

## ➔ Borsa İstanbul Kotasyon Ücreti

İhraç tutarı üzerinden: %0,1 (1/1.000)

Alt limit: 1.000 TL - Üst limit: 10.000 TL

## ➔ MKK Ücreti

Giriş aidatı: 20.000 TL

İhraç hizmet bedeli: %0,01 (1/10.000)

Üst limit: 1.500 TL

Ana para ve kupon itfası hizmet bedeli: %0,005 (5/100.000)

Alt limit: 500 TL - Üst limit: 25.000 TL

## ➔ Diğer İlave Masraflar

Aracı kuruma ödenecek aracılık ve danışmanlık ücreti & Takasbank ISIN kodu ücreti (Tahvil için 420 TL, Bono için 105 TL)

# Tahvil/Bono Arz Masrafları *(devam)*

25 milyon TL tutarında 2 yıl vadeli, 3 ayda bir kupon ödemeli bir tahvil ihracı için aracı kurum komisyonu dışındaki SPK, Borsa İstanbul ve MKK maliyetleri yaklaşık yıllık 10bp düzeyindedir.

İhraç tutarı	Vade	SPK Kurul Kayıt	BIST Kotasyon (Maks: 10.000)	MKK		
				Giriş Ücreti	İhraç Hizmeti (Maks: 1.500)	Ana Para ve Kupon İtfa Hizmeti (Maks. 25.000)
25.000.000	2 yıl	0,075% 18.750	0,10% 10.000	20.000 20.000	0,01% 1.500	0,005% 1.250
<b>Toplam Masraflar</b>	<b>Toplam Oran</b>	<b>1 Yıllık Normalize Oran</b>				
51.500	0,21%	0,10%				

# İkincil Piyasada İşlem

- İhraç edilecek tahvil, Borsa İstanbul Tahvil ve Bono piyasasında kote edilecektir ancak piyasadaki diğer tahvillerde/bonolarda olduğu gibi fazla bir likiditesi olmayacaktır. Tahvillerin işlem görüyor olması ihraççının kredi faiz oranları için gösterge oluşturmayacaktır.

*\*Nakit mevduatlarının ve sahip olduğu sermaye piyasası araçlarının da dâhil olduğu finansal varlıkları toplamının 1.000.000 Türk Lirası tutarını aşan yatırımcılar.*

# SPK Başvurusu - Gerekli Belgeler

1. Başvuru dilekçesi ve ihraççıyı tanıtıcı bilgiler
2. Yürürlükte bulunan tüm değişiklikleri içeren ve tek bir metin haline getirilmiş, ihraççıyı temsile yetkili kişilerce imzalı esas sözleşme
3. Borçlanma aracı ihracının onaylandığı genel kurul kararının veya esas sözleşme ile borçlanma senedi çıkarma yetkisi verilmiş yönetim kurulu kararının noter onaylı örneği
4. Özel mevzuatları uyarınca başka bir kamu kuruluşunun gözetim ve denetimine tabi olan ihraççılarca, Kurula yapılacak onay başvurusu öncesinde, ihraca engel teşkil edecek herhangi bir husus olup olmadığına dair ilgili kamu kuruluşundan alınmış görüş yazısı ve/veya ilgili mevzuatta borçlanma aracı ihracı için başka mercilerin karar veya onayının gerekmesi durumunda bu karar veya onaya ilişkin belge; gerekmemesi durumunda ise buna ilişkin ihraççı beyanı
5. Sermayenin ödenmiş kısmının tespitine ilişkin mali müşavir raporu ile mevcut sermayenin tesciline ilişkin TTSG
6. Borçlanma aracının anapara, faiz vb. ödemeleri için garanti verilmesi durumunda garantör tarafından Kurula ve ihraççıya hitaben yazılacak yazı ile garantiyi veren tüzel kişinin konuya ilişkin yetkili organ kararının noter onaylı örneği
7. Aracılık ve danışmanlık sözleşmesi
8. Borçlanma aracı ihraç gerekçesi ile ihraçtan sağlanacak fonun kullanım yeri

# SPK Başvurusu - Gerekli Belgeler *(devam)*

9. İhraççının ve varsa yetkili kuruluşun noter onaylı imza sirküleri
10. Halka arz edilmeksizin satılmak üzere yapılacak ihraçlar için ihraç belgesi
11. Tebliğ hükümleri uyarınca limit artırımından faydalanılmak istenmesi durumunda ihraççıya ilişkin derecelendirme raporu ile varsa satışı yapılacak borçlanma aracına ilişkin derecelendirme raporu
12. Halka arz edilmeksizin satılmak üzere yapılacak ihraçlar için, borçlanma aracı ihraç limitinin tespitine esas teşkil eden finansal tablolar,
13. Yurt dışında yapılan ihraçlar da dahil olmak üzere, ihraççıların tedavülde olan ile ihraç tavanı kapsamında henüz satışı gerçekleştirilmemiş borçlanma araçlarının nominal tutarına ilişkin bilgi,
14. MKK üyeliği bulunmayan ihraççılar için, üyeliğin tamamlandığına ilişkin belge,
15. Kurulca gerekli görülmesi halinde verilen bilgileri teyit eden belgeler ile Kurulca istenebilecek diğer belgeler.

# Borsa İstanbul Başvurusu - Gerekli Belgeler

1. Başvuru Dilekçesi
2. Firma Genel Bilgiler Formu (FORM\_A), Şirket'in son durum itibariyle ortaklık yapısı ve sermaye dağılımı (FORM\_B)
3. Esas Sözleşmede Bulunan İmtiyazlar ve Kısıtlamalara İlişkin Form
4. Aracılık ve Danışmanlık Sözleşmesi
5. Bağımsız dış denetim raporları
6. Yürürlükteki esas sözleşme örneği (Basılı yada topluca ve yetkili kişilerce imzalanmış)
7. Kuruluş ve kuruluştan bu yana esas sözleşme değişikliklerinin yayımlandığı T. Ticaret Sicili Gazetelerinin listesi
8. Beyaz ciro kararı alınmadığına ilişkin açıklama
9. Son üç yıla ait olağan/olağanüstü genel kurul toplantılarına ait belgeler (Olağan : Gündem, Toplantı Tutanağı, Hazirun Cetveli, Faaliyet ve Denetçi Raporları, Mali Tablolar; Olağanüstü : Gündem, Toplantı Tutanağı, Hazirun Cetveli)
10. Varsa ortaklık aktifinde kayıtlı bulunan gayrimenkul ve menkul (makina, teçhizat gibi) ilişkin sigorta poliçelerinin listesi

# Borsa İstanbul Başvurusu - Gerekli Belgeler *(devam)*

11. Ortaklığın tabi olduğu özel mevzuat var ise, buna göre alınmış yetki ve izin belgeleri, bir başka ortaklığın lisansı altında çalışılmakta ise lisans sözleşmesi ve benzeri sözleşmelerin ve lisans belgesinin örneği
12. Sermaye artırımlarına ilişkin yeminli mali müşavir raporları
13. Varsa ortaklık mülkiyetinde bulunan marka, logo, royalti ve benzeri haklara ilişkin belgeler
14. Borsa'da işlem görme taahhütnamesi ve şirketin İmza Sirküleri (Noter onaylı)
15. Başvuru tarihi itibarıyla en son hazırlanan mali tablolara ilişkin ayrıntılı kesin mizan ve grup şirketlerine ilişkin çalışan tüm hesapların ekstre dökümleri
16. İhraç edilecek borçlanma araçlarının devir veya tedavülünü kısıtlayıcı veya sahibinin haklarını kullanmasını engelleyici bazı kayıtlara tabi tutulmuş olmadıklarına ilişkin olarak şirket yetkililerince verilecek beyan
17. Borsa İstanbul tarafından istenebilecek diğer bilgi ve belgeler

# MKK Başvurusu- Gerekli Belgeler

1. Üyelik Başvuru Formu
2. Üyelik taahhütnamesi (Noter onaylı)
3. İmza Sirküleri (Noter onaylı)
4. Üyeliğe Giriş Aidatı Dekontu
5. Ticaret Sicil Faaliyet Belgesi (Noter onaylı)
6. Vergi Levhası
7. MKK Temsilci Atama Belgesi: (En az 3 kişi: Şirket Yetkilisi, Web Uygulama Yetkilisi ve Gözetim Yetkilisi) - Yönetim kurulu kararı (Noter onaylı) veya Şirket beyan yazısı
8. MKK temsilcileri için beyanname (kendilerinin veya sınırsız sorumlu ortak oldukları kuruluşlar hakkında iflas kararı verilmemiş ve konkordato ilan edilmemiş olduğunu gösterir (noter onaylı)
9. Adli Sicil Belgesi (Cumhuriyet Savcılığından veya Adli Sicil ve İstatistik Genel Müdürlüğü'nden MKK'ya verilmek üzere son altı ay içerisinde alınan sabıka kayıt belgesi aslı)
10. Kullanıcı Bilgi Formu (MKK nezdinde ataması yapılacak her bir temsilci için verilmelidir)
11. İmza Beyannamesi (kuruluşun imza sirkülerinde imza yetkisi bulunmayan şirket yetkilisi temsilci türündeki temsilciler için) (Noter onaylı)

## Kurul Onayının ardından:

12. Yatırım Aracı Bilgileri Formu ve İhraç Talep Belgesi
13. Kurul Onay Yazısı ve İhraç Belgesi
14. ISIN Kodu Bildirimi



# Bilgi Paylaşım Gereklilikleri

Tahvil/bono halka arz edilerek ihraç edildiğinde ve halka arz edilmeksizin nitelikli yatırımcılara satıldığında Şirket'in Kamuyu Aydınlatma Platformu'nda (KAP) finansal tabloları açıklama ve duyuru yapma yükümlülüğü bulunmaktadır.

## a) KAP & Nitelikli Elektronik Sertifika Başvurusu

1. KAP üyesi olmak için Nitelikli Elektronik Sertifika Yönetim Prosedürleri (<http://www.kap.gov.tr/yay/ek/Dokumanlar/NESProsedurleri.pdf>) kılavuzunda belirtilen şekilde başvuru yapılacaktır.
2. KAP websitesinde belirtilen 3 adet elektronik sertifika hizmeti sağlayıcılarından birinden seçilen personeller için Elektronik Sertifika Başvurusu yapılması gerekmektedir.
3. Prosedürde yer alan,
  - Şirketler için sertifika kullanıcılarının (SK) ve sertifika yöneticilerinin (SY) belirlenmesine ilişkin Yönetim Kurulu Karar metni örneklerinin bulunduğu EK1-a ve EK3-a
  - KAP Sertifika Kullanıcı Taahhütnamesini EK2-a
  - KAP Sertifika Yöneticisi Taahhütnamesini EK4
  - BİST KAP NES İşlemleri Taahhütnamesi EK5

doldurup Borsa İstanbul'a vermekten sorumludur.

# Bilgi Paylaşım Gereklilikleri *(devam)*

## b) Kamuyu Aydınlatma Platformu

- 1/1/2014 tarihinden itibaren yürürlüğe giren Kamuyu Aydınlatma Tebliği ile birlikte sermaye piyasası araçlarını nitelikli yatırımcılara satacak veya borsada işlem görmek üzere ilk defa halka arz edecek ortaklıklar ihraç belgesinin onaylanması talebiyle Kurula başvuru yapıldığı tarihte, yeterli sayıda ortaklık/fon personeli tarafından elektronik sertifika hizmet sağlayıcısına elektronik sertifika başvurusunda bulunmuş olması zorunluluğu getirilmiştir.
- Sermaye piyasası araçları Borsa İstanbul'da işlem gören ortaklıklar;
  - **SPK'nın Sermaye Piyasasında Finansal Raporlamaya İlişkin Esaslar Tebliği** kapsamında finansal raporlarını,
  - **SPK'nın Özel Durumlar Tebliği** kapsamında özel durum açıklamalarını kamuya açıklamakla yükümlüdürler.

# Bilgi Paylaşım Gereklilikleri (devam)

## c) Finansal Raporların Kamuya Açıklanması

- SPK'nın Sermaye Piyasasında Finansal Raporlamaya İlişkin Esaslar Tebliği kapsamında finansal raporlarını açıklamakla yükümlüdür.
- İşletmeler bu Tebliğde düzenlenen esaslara uygun olarak yıllık finansal raporlarını düzenlemekle yükümlüdürler.
- İhraç ettiği sermaye piyasası araçları bir borsada ve/veya teşkilatlanmış diğer pazar yerlerinde işlem gören ortaklıklar bu Tebliğde düzenlenen esaslara uygun olarak 3, 6 ve 9 aylık dönemler itibariyle ara dönem finansal rapor düzenlemekle yükümlüdürler.
- 3, 6 ve 9 aylık finansalların bağımsız denetimden geçme yükümlülüğü SPK başvurusunun ardından kesinleşecektir.
- İşletmeler finansal tablolarını hesap dönemlerinin bitimini izleyen günden itibaren aşağıda belirtilen sürelerde açıklaması gerekmektedir.

Finansal Tabloların Tipi	Yıllık Finansal Raporlar	Üçer Aylık Ara Dönem Finansal Tablolar	
		Bağımsız Denetimden Geçmemiş	Bağımsız Denetimden Geçmiş
Konsolide Olmayan	60 gün	30 gün	40 gün
Konsolide	70 gün	40 gün	50 gün

# Bilgi Paylaşım Gereklilikleri (devam)

## d) Özel Durumlar Tebliği

- 23 Şubat 2014 tarihinde yürürlüğe giren SPK'nın «**Özel Durumlar Tebliği**» Kapsamında, halka arz edilmeksizin yurtiçinde nitelikli yatırımcılara sermaye piyasası ihraç eden payları borsada işlem görmeyen ihraççılar ilgili sermaye piyasası ihracının **itfa tarihine kadar** aşağıda belirtilen konularda kamuya açıklamak zorundadırlar;
- Genel kurula ilişkin bilgiler;
  - Kâr dağıtımına ilişkin karar alınması,
  - Genel kurul toplantı tutanağı, genel kurul toplantısının yapılamaması durumunda bu durumun gerekçesi,
  - Sermaye artırımını veya azaltımını, birleşme, bölünme veya tür değiştirmeye ilişkin yetkili organ kararı alınması ve bu işlemlerin sonuçlandırılması,
- Sermaye piyasası aracı ihracına ilişkin bilgiler;
  - Yeni sermaye piyasası aracı ihracına ilişkin yetkili organ kararı alınması,
  - İhracın gerçekleştirilmesi, faiz veya kupon ödemelerinde temerrüt ve itfa durumu,
  - Sermaye piyasası aracının ihracı aşamasında belirlenen koşullarının değişmesi sonucunda, yatırımcıların haklarının etkilenmesine neden olabilecek her türlü değişiklikler,
  - Sermaye piyasası aracına ilişkin dönüştürme / değiştirme haklarının kullanımı,
  - Varsa, sermaye piyasası aracına ilişkin derecelendirme notları ile söz konusu notlardaki değişiklikler,
  - Varsa, sermaye piyasası aracına ilişkin garanti ve teminatlar ile bunlardaki değişiklikler.

# Bilgi Paylaşım Gereklilikleri *(devam)*

- Sermaye yapısına ve yönetim kontrolüne ilişkin değişiklikler
  - Bir gerçek veya tüzel kişinin ya da bu gerçek veya tüzel kişi ile birlikte hareket eden diğer gerçek veya tüzel kişilerin doğrudan veya dolaylı olarak ihraççının sermayesindeki **payının veya toplam oy haklarının** %25, %50 veya %67 sine ulaşması veya söz konusu oranların altına düşmesi halinde, bu kişiler tarafından kamuya açıklama yapılır.
- Yukarıdaki bilgilerde değişiklik olduğunda, en geç 2 iş günü içinde duyuru yapılmalıdır.
- Özel durum açıklamaları hem KAP hem de şirketin İnternet sitesinde duyurulmalıdır.

# İhraç Limitleri

- Halka açık ortaklıkların ihraç limiti, özkaynak tutarının beş katını, halka açık olmayan ortaklıkların ihraç limiti, özkaynak tutarının üç katını geçemez\*.
- Borçlanma araçlarına ilişkin ihraç limitinin hesaplanmasında, Kurulun sermaye piyasası araçları bir borsada işlem gören ortaklıklar için belirlediği finansal tablo ve raporlamaya ilişkin düzenlemelerine göre hazırlanmış ve bağımsız denetime tabi tutulmuş son hesap dönemine ilişkin yıllık finansal tablolar esas alınır. Hesap döneminin bitimini takip eden dördüncü ayın bitiminden sonra Kurula yapılacak başvurularda, ihraç limitinin hesaplanmasına esas alınacak finansal tabloların son yıllık hesap dönemine ait olması zorunludur.
- İhraççıların hem konsolide hem de konsolide olmayan finansal tablolarının bulunması durumunda, ihraç limitinin belirlenmesinde konsolide finansal tablolar esas alınır.
- Derecelendirme kuruluşlarından talebe bağlı olarak, notlandırma ölçeğine göre yatırım yapılabilir seviyenin en yüksek ilk üç kademesine denk gelen uzun vadeli derecelendirme notu alan 5411 sayılı Bankacılık Kanununda tanımlanmış olan bankalar ve finansal kuruluşlar ile 6361 sayılı Finansal Kiralama, Faktoring ve Finansman Şirketleri Kanununda tanımlanmış olan şirketlerin, yukarıda belirtilen ihraç limitleri yüzde yüz oranında artırılır. Bu şirketlere yurtdışı satışlarda ikinci bir %50'lik ek ihraç limiti de tanınabilir.

\*Özel mevzuatları uyarınca başka bir kamu kuruluşunun gözetim ve denetimine tabi olan ihraççılar için ilgili kamu kuruluşunca belirlenen ihraç limitlerinin; Tebliğ hükümleri çerçevesinde hesaplanacak ihraç limitlerinden yüksek olması durumunda, ihraç limitlerinin belirlenmesinde bu Tebliğ hükümleri, düşük olması durumunda, ilgili kamu kuruluşunun belirlemiş olduğu ihraç limitlerine uymak ihraççının sorumluluğundadır.